

# EBENAUER

## GEMEINDEINFORMATION

01/2025

AMTLICHE MITTEILUNG / ZUGESTELLT DURCH POST.AT

/// FRÜHLINGSAUSGABE

ÖFFI-GÄSTE-TICKET

PFLEGEBERATUNG DES LANDES

GIPFELTRAIL-LAUF USV

ÖFFENTLICHE BIBLIOTHEK  
EBENAU

ANMELDUNG KINDERGARTEN  
FERIENBETREUUNG 2025

NAHVERSORGER IN EBENAU



*„Dorf der alten Mühlen“*



GEMEINDE EBENAU / WWW.EBENAU.AT  
GEMEINDE@EBENAU.AT / 06221 7229

# INHALT

Inhalt und Impressum  
Vorwort

## GEMEINDE

Infos und Termine  
Gesundheit, Soziales und Familie  
Natur und Umweltschutz

## KULTUR UND FREIZEIT

Rückblick  
Vereine und Sport

## BILDUNG

Kinder, Jugend und Erwachsene

## WIRTSCHAFT

Stellenanzeigen  
Unternehmensnachrichten

### Impressum:

Medieninhaber und Herausgeber:  
Gemeinde Ebenau,  
Messingstraße 29, 5323 Ebenau

Redaktion und Inseratannahme:  
Gemeindeamt, gemeinde@ebenau.at

Bildnachweise:  
Gemeinde Ebenau,  
sowie gekennzeichnete Bilder;

Redaktionsschluss der nächsten Ausgabe:  
Mittwoch, 07.05.2025

Layout und Satz:  
Peeriges Design, magdalena@peeriges-design.at,  
www.peeriges-design.at

# GEMEINDE EBENAU

**Mag. Johannes Fürstaller**

*Bürgermeister*  
bgm@ebenau.at  
06221 7229 11

### ABTEILUNGEN:

**Christian Fagerer** *Amtsleitung/Bauamt*  
bauamt@ebenau.at  
06221 7229 15

**Christina Buchner** *Verwaltung*  
verwaltung@ebenau.at  
06221 7229 14

**Maria Brunbauer**  
m.brunbauer@ebenau.at  
06221 7229 14

**Silvia Hirnsperger** *Bürgerservice/Meldewesen*  
buergerservice@ebenau.at  
06221 7229 12

**Franz Größinger** *Finanzverwaltung*  
finanzverwaltung@ebenau.at  
06221 7229 19

**Anita Geretschläger** *Buchhaltung*  
buchhaltung@ebenau.at  
06221 7229 13

### PARTEIENVERKEHR

Mo bis Do von 08.00 bis 12.00 Uhr  
Di von 16.00 bis 18.30 Uhr

### EINRICHTUNGEN:

#### BAUHOF / RECYCLINGHOF

bauhof@ebenau.at  
Öffnungszeiten  
Di 13.30 bis 18.30 Uhr (April bis Okt.)  
Di 13.30 bis 16.30 Uhr (Nov. bis März)  
Fr 13.30 bis 16.30 Uhr  
1. Sa im Monat 09.00 bis 11.00 Uhr

#### BIBLIOTHEK EBENAU

bibliothek@ebenau.at  
06221 7229 16  
Öffnungszeiten:  
Di 15.00 bis 18.00 Uhr  
Mi 09.00 bis 11.00 Uhr  
Fr 15.00 bis 18.00 Uhr

#### MUSEUM IM FÜRSTENSTÖCKL

Öffnungszeiten:  
Juni bis September  
Führungen jeden Di. und Do.  
10.00 Uhr und 12.00 Uhr  
Führungen Sa.  
14.00 bis 17.00 Uhr



# ARZT

### ALLGEMEINMEDIZINER:

**Dr. Harald Kornfeil, Dr. Silke Martini**  
Messingstraße 34, 5323 Ebenau  
Telefon: 06221 7259

### Ordinationszeiten:

Mo bis Mi 08.00 bis 11.30 Uhr  
Do von 07.30 bis 11.00 Uhr  
Fr von 08.00 bis 11.00 Uhr  
Di und Do von 17.30 bis 19.00 Uhr  
Nacht und Wochenenddienst 141

# BETREUUNG UND SCHULE

### KINDERGARTEN EBENAU

**Stefanie Hirnsperger**  
kg@vs-ebenau.salzburg.at  
06221 8056

### VOLKSSCHULE EBENAU

**Sonja Klebel**  
direktion@vs-ebenau.salzburg.at  
06221 7591

# LIEBE EBENAUERINNEN UND EBENAUER,

hoffentlich seid ihr alle gesund und lebensfroh im neuen Jahr angekommen. Ebenau schaut einem kulturell, sportlich und auch baulich aufregenden Jahr entgegen. Mit dem Musikfest im Mai und dem Gipfeltrail-Lauf des USV im Juni sind Meilensteine gesetzt.

Die Gemeinde Ebenau bündelt im Jahr 2025 alle Kräfte. Wir sanieren und bauen das Schaberhaus um. Es sollen dort 2 Kindergartengruppen/Krabbelgruppen (je nach Bedarf), die öffentliche Gemeindebibliothek (dann barrierefrei) und 5 betreubare Wohnungen sowie 4 Starterwohnungen errichtet werden. Derzeit laufen die öffentlichen Ausschreibungen je nach Gewerk separat, entsprechend den Richtlinien des Regionalvergabehandbuchs und den Richtlinien für öffentliche Ausschreibungen. Damit haben auch kleinere Betriebe die Möglichkeit, an diesem Projekt teilzunehmen. Die Gemeinde Ebenau mit allen Mitarbeiterinnen und Mitarbeitern versucht, wie bisher, mit eigenem Personal Arbeiten wo es sinnvoll und

kostenersparend ist, selbst durchzuführen. Der offizielle Baubeginn ist Anfang April geplant. Der Winter konnte bereits für alle möglichen Abbrucharbeiten genutzt werden.

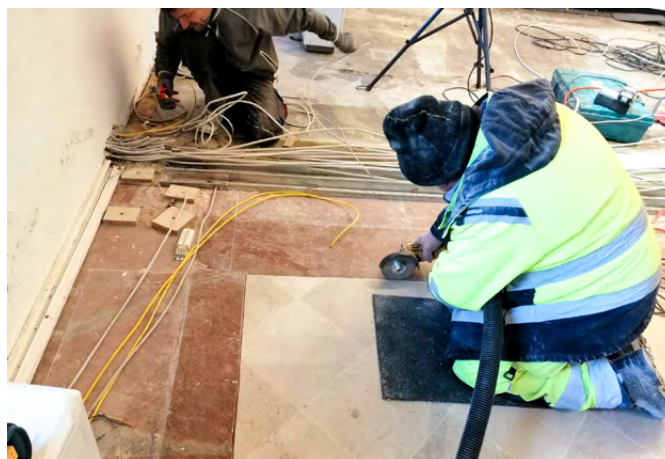
Ziel ist es auch, verwertbare Baustoffe (Marmor, Bauholz, etc.) wieder zu verwenden oder einer neuen Nutzung zuzuführen. Es wird während der Bauphase mehrmals eine Baustellenbesichtigung für alle Ebenauerinnen und Ebenauer, die sich dafür interessieren, angeboten.

Parallel dazu werden die Arbeiten zur Budgeterstellung intensiv fortgesetzt, aber auch im Jahr 2025 wird ein Finanzausgleich notwendig sein. Aber wir werden es auch in diesem Jahr wieder schaffen.

Miteinander – des bringt's, miteinander gelingt's!



Euer Johannes Fürstaller



## AB JULI 2025

ÖFFI-GÄSTE-TICKET IN SALZBURG

Ab Juli 2025 können Übernachtungsgäste während ihres Aufenthalts in Salzburg „gratis“ den öffentlichen Verkehr nutzen.

Finanziert wird der Meilenstein in der Tourismus-Mobilität über die Nächtigungsabgabe. Touristen benutzen mit einer Zusatzgebühr, die bei jeder abgabepflichtigen Nächtigung anfällt, ab Juli 2025 die öffentlichen Verkehrsmittel im gesamten Bundesland gratis. Auch Einheimische werden von der Mobilitätsabgabe profitieren indem das Geld wieder für den Ausbau der Öffis genutzt wird und durch eine moderne Mobilität der Stau reduziert wird.

### Eckpunkte Öffi-Touristen-Ticket

- Ein Mobilitätsbeitrag für Nächtigungsgäste wird ab 1. Juli 2025 stufenweise eingeführt.
- Die Höhe des Beitrages wird bis 30. Juni 2027 0,50 Euro betragen, ab 1. Juli 2027 dann 1,10 Euro.
- Verwendet wird der Mobilitätsbeitrag, um das touristische Fahrplan-Angebot auszuweiten, neue Linien einzuführen und bessere Takte für alle Öffi-Nutzer zu erreichen.
- Als Tourist muss man sich keine Gedanken machen, wo man wann gratis mit den öffentlichen Verkehrsmitteln unterwegs sein kann.
- Das Tourismusland Salzburg sendet damit wichtige Signale in Bezug auf Qualitätstourismus und moderne Mobilität.
- Die Stausituation, die vor allem in den Sommermonaten spürbar ist, wird entspannt, wenn Gäste wie Einheimische die besseren Verbindungen und Takte nutzen.
- Tourismusverbände und Gemeinden sparen sich die Beiträge, die sie teilweise jetzt schon für die regionalen Lösungen zahlen.

## PFLEGEBERATUNG DES LANDES

STEIGERUNG DER LEBENSQUALITÄT ALLER BETEILIGTEN

Pflege- und Betreuungsleistungen sowie pflegerische Themen sind vielfältig und komplex. „Daher ist wichtig, Menschen in Pflegesituationen - Betroffene wie pflegende Angehörige - nicht allein zu lassen, sondern sie persönlich bestmöglich über alle Möglichkeiten der Pflege und Betreuung im Bundesland Salzburg zu beraten“, betont Claudia Bernhard-Kessler, Leiterin der Pflegeberatung Salzburg.

Die Pflegeberatung des Landes unterstützt und informiert Betroffene sowie Angehörige in allen Fragen in Sachen Pflege, wie beispielsweise über das Pflegegeld, die mobile Pflege und Betreuung, über Begünstigungen und Beihilfen, über die Kurzzeitpflege oder führt auch umfassende Beratungen zum Thema Demenz durch.

Die Beratungen können von Betroffenen und auch Angehörigen in Anspruch genommen werden, telefonisch oder persönlich in den Regional- bzw. Sprechstellen. Nach Vereinbarung kommen die Pflegeberaterinnen auch zu den Betroffenen nach Hause.

Mit der auf die individuellen Bedürfnisse abzielenden, kostenlosen Beratung werden Pflegende entlastet und die Pflegequalität und damit Lebensqualität aller Beteiligten wird erhöht. Der Beratungsalltag zeigt, dass Kundinnen und Kunden das Beratungsangebot gerne in Anspruch nehmen, und der Anteil an Beratungen zum Thema Demenz steigen. Die Kontakte finden nicht nur einmal, sondern mehrmals und wiederkehrend statt. „Das spricht für die Qualität unserer Dienstleistung“, freut sich Bernhard-Kessler.

### Salzburg Stadt und Flachgau

Fischer-von-Erlach-Str. 47,

5020 Salzburg

Tel.: +43 662 8042-3533

telefonisch von MO - DO 8.00 bis 16.00 Uhr und FR von 8.00 - 12.00 Uhr, persönlich nach Vereinbarung

### Sprechstunde in der Bezirkshauptmannschaft

#### Salzburg-Umgebung

Dr. Hans Katschthaler Platz 1,

5201 Seekirchen am Wallersee

jeden DO von 14.00 - 16.00 Uhr

E-Mail: pflegeberatung@salzburg.gv.at

### Es beraten:

DGKP Elisabeth Baier,

DGKP Claudia Bernhard-Kessler,

BA, MSc, Mag. (FH) Natascha Braun,

DGKP Alexandra Hörantner,

DGKP Gerhild Weinberger

# REGIONALE NATURWIESENMISCHUNG

FÜR MEHR NATUR IN HAUS UND GARTEN



## Liebe Ebenauer\*innen!

Wir stellen euch für die Anlage von „Naturwiesen“ regionales Wiesensaatgut kostenfrei zur Verfügung.

### Du bekommst am Gemeindeamt (Bürgerservice):

- eine Infobroschüre über die Anlage einer Naturwiese
- das Saatgut.

**Standort:** nährstoffarmer Boden und sonniger Standort

**Aussaatzzeitraum:** Mitte März bis Mitte Mai und ab Ende August bis Mitte Oktober

**Saatgutbedarf:** 3 g/m<sup>2</sup>

### Was ist noch wichtig?

Für die Anlage einer Naturwiese ist es erforderlich die bestehende Grasnarbe zu entfernen. **Eine Ansaat über die bestehende Grasnarbe ist de facto sinnlos!**

Sei dabei, die Vielfalt unserer Natur zu erhalten und zu fördern. **Wir freuen uns über viele weitere Naturwiesen in Ebenau!**



**Regionales Wiesensaatgut**

Damit anstelle von Rasenteppich mehr insektenfreundliche Naturwiesen mit heimischen Pflanzen erblühen, verschenkt das Land Salzburg im Rahmen von „Natur in Salzburg“ und „Wild&kultiviert“ regionales Wiesensaatgut von artenreichen Naturwiesen aus Salzburg. **Ein Schatz von Salzburg für Salzburg!** Denn jedes Fleckerl, auf dem eine Naturwiese gesät wird, fördert die regionale Flora und Fauna.

Bringen Sie Vielfalt in Ihre Grünfläche und holen Sie sich kostenlos regionales Wiesensaatgut bei der Gemeinde ab.

Solange der Vorrat reicht. [wildundkultiviert.at](http://wildundkultiviert.at)

Mit Unterstützung von Land und Europäischer Union

LE 14-20



# AUFO TEAM INFORMIERT

DAS NEUE PFANDSYSTEM SEIT 1.1.2025



### Was wird bepfandet:

Einweggetränkerverpackungen aus Kunststoff und Metall mit einer Füllmenge von 0,1 – 3 Liter

### Vom Pfandsystem ausgenommen sind:

- Milch und Milchprodukte
- Sirupe – sie sind nicht zum unmittelbaren Verzehr gedacht
- Getränkeverpackungen für Beikost und flüssige Lebensmittel, die für besondere medizinische Zwecke gedacht sind.
- Getränke in Verbundkartons (Tetra Pak)

**Wie hoch ist das Pfand:** Pro Flasche/Dose werden automatisch 25 Cent Pfand beim Kauf eingehoben. Diese 25 Cent werden dann bei der Rückgabe über die Rücknahmesysteme wieder ausbezahlt.

**Wo können Pfandflaschen zurück gegeben werden:** Die leeren Verpackungen werden an allen Verkaufsstellen entgegengenommen, an denen sie ausgegeben werden.

Bei größeren Supermärkten wird es hierfür Automaten geben. Bei kleineren Verkaufsstellen wird das Pfand persönlich entgegengenommen und ausbezahlt. Vorausgesetzt, die Verpackungsart und Füllmenge ist im Sortiment dieser Verkaufsstelle.

### Was ist bei Rückgabe zu beachten:

- Flaschen/Dosen müssen leer sein
- Flaschen/Dosen dürfen nicht zerdrückt werden.
- Pfandlogo und EAN-Strichcode müssen am Etikett vorhanden sein

**Übergangsfrist:** Bis 31.12.2025 dürfen Kunststoffflaschen und Aludosen ohne Pfand verkauft werden.

**Daher:** Gut darauf achten, ob die Getränkeverpackung bereits das Pfandlogo aufweist!

### Das österreichische Pfandlogo:

Auf allen bepfandeten Getränkeverpackungen.

### Informationen unter:

[www.recycling-pfand.at](http://www.recycling-pfand.at)

# DER AKTUELLE SELBSTSCHUTZTIPP

SCHON GEWUSST?

... in Österreich passieren jährlich etwa 48.400 Unfälle im eigenen Garten. Diese Unfälle entstehen oft durch Unachtsamkeit, Selbstüberschätzung und Hektik. Egal ob beim Grillen oder der Gartenarbeit, der richtige Umgang mit den Geräten ist für ein sicheres Erlebnis entscheidend.



## Garten-Check:

<b>Richtige Kleidung</b>	Enganliegendes Gewand, sowie Handschuhe, feste Schuhe und eine Schutzbrille gegen Späne, Chemikalien etc. sind entscheidend. Außerdem die Kopfbedeckung nicht vergessen! Beim Grillen außerdem noch Grillschürze & -zange zum eigenen Schutz verwenden.
<b>Geräte überprüfen</b>	Nach der Winterpause die Geräte auf ihre Funktionsfähigkeit & Sicherheit überprüfen. Egal ob Rasenmäher, Hecken-Trimmer, Griller, Leiter oder ähnliches. <b>SAFETY FIRST!</b>
<b>Gartenarbeit</b>	Vor der Gartenarbeit den bestehenden Impfschutz, wie Tetanus oder FSME kontrollieren & gegebenenfalls auffrischen. Auch beim Verwenden von Chemikalien auf den richtigen Einsatz & vor allem Atemschutz (Maske) achten.
<b>Grillen</b>	Bei der Vorbereitung auf den richtigen Aufbau & Anschluss des Gas-Grillers achten. Bei einem Kohle-Griller ausschließlich geprüfte Grillanzünder verwenden – keinen Spiritus!
<b>Kinder und Tiere</b>	Achten Sie bei Arbeiten im Garten oder beim Grillen, dass Kinder & Tiere den Gefahrenquellen nicht zu nahekommen.
<b>Richtig verräumen</b>	Keine Gartengeräte herumliegen lassen, diese können zu gefährlichen Stolperfallen werden. Gasflaschen zum Grillen nicht in direkter Sonneneinstrahlung lagern – Explosionsgefahr! Am besten an einem kühlen, dunklen Ort aufbewahren.
<b>Geeignete Löschmittel</b>	Für den Fall eines Unfalls beim Grillen oder Überhitzung eines Gartengerätes ein geeignetes Löschmittel, wie Feuerlöscher oder Sand bereithalten. Gas-Griller Flammen oder brennendes Fett NICHT mit Wasser löschen.
<b>Erste Hilfe</b>	Am besten einen Erste Hilfe Koffer mit Verbandszeug in Reichweite aufbewahren und die Notrufnummern wiederholen. Falls ein Allergiker im Haus ist auch für diesen die richtigen Medikamente oder einen Epi-Pen bereithalten.



## Mobbing stoppen

Für ein respektvolles Miteinander

**Dienstag, 8. April 2025 · 19.00 bis 20.30 Uhr · Ottheinrich-Zenker-Saal**

Mobbing ist mehr als nur ein Streit. Es ist ein systematischer Angriff auf die Würde eines Menschen. Ein Schatten, der sich über viele Lebensbereiche legt. Stellen Sie sich vor, jeden Tag aufs Neue mit Angst und Unsicherheit zur Arbeit oder Schule zu gehen. Ausgelacht, ausgeschlossen, bedroht zu werden – das ist die Realität für viele Menschen.

Bei diesem Vortrag möchten wir gemeinsam ergründen, was Mobbing eigentlich ist, welche Auswirkungen es hat und wie wir gemeinsam dagegen vorgehen können.

Referentin: **Andrea Hauser**, ausgebildete Sozial- und Berufspädagogin mit Schwerpunkt Psychologie



## Ausgegrenzt im Netz

Die Schattenseiten der digitalen Welt

**Dienstag, 15. April 2025 · 19.00 bis 20.30 Uhr · Ottheinrich-Zenker-Saal**

**Wenn das Internet zur Waffe wird.**

In unserer zunehmend digitalisierten Welt spielt das Internet in unserem Leben eine immer größere Rolle. Soziale Medien, Messenger-Dienste und Online-Spiele verbinden uns mit Menschen auf der ganzen Welt.

Doch diese digitale Vernetzung birgt auch Schattenseiten. Eine davon ist das Cybermobbing.

Referentin: **Andrea Hauser**, ausgebildete Sozial- und Berufspädagogin mit Schwerpunkt Psychologie

# NEUES VON DEN FLEISSIGEN BIENCHEN

IN EBENAU

Das letzte Jahr war ein gutes Bienenjahr mit starken Völkern und nach den vergangenen mageren 3 Jahren, endlich wieder mit einem guten Honigertrag. Wir Imker freuen uns, dass wir endlich auch wieder Waldhonig bekommen haben und euch zur Verfügung stellen können.

Derzeit gehen viele schockierende Berichte zum Thema Honigverfälschungen durch die Medien. Der einzig sichere Weg, auch wirklich unverfälschten Honig zu bekommen ist bei einem Imker eures Vertrauens vor Ort zu kaufen. Wir Ebenauer Imker mischen dem kostbaren Honig aus unseren Bienenvölkern nichts bei. Kontaktiert uns gerne!

Die Bienenzeit 2025 hat noch nicht angefangen, die Imker beschränken sich auf Reparatur- und Vorbereitungsarbeiten. Die Bienen sollten jetzt möglichst nicht gestört werden. Bei milderem Wetter werden wir Imker unsere Völker das erste Mal kontrollieren und – wo nötig – noch Futtervorrat nachlegen und kleine Korrekturen machen. Die Handgriffe im Frühling entscheiden darüber, ob ein Bienenvolk stark in die Saison startet und viel Honig nach Hause bringen kann.

2024 gab es für den Imkerverein Ebenau ein großes Jubiläum. Die Imkerortsgruppe Ebenau wurde 100 Jahre zuvor am 01. Juni 1924 mit 10 Mitgliedern gegründet und hat es sich zur Aufgabe gemacht, das Wissen um eine gute Betreuung gesunder Bienenvölker zu festigen und weiterzugeben. Neun Obleute leiteten in den vergangenen



100 Jahren die Geschicke des Vereins und unterstützten seine Mitglieder. Manche Methoden in der Imkerei haben sich im Laufe der Zeit verändert, angepasst und modernisiert. Was sich jedoch in all den Jahren nicht geändert hat, ist dass die Herzen der Imker für ihre Bienen schlagen. Seit 100 Jahren schlagen die Herzen der nunmehr 36 Mitglieder des Ebenauer Imkervereins für die Bienen von rund 170 Völkern, die sie betreuen – das sind im Sommer immerhin circa 8,5 Millionen Bienen!

Am 21. September konnten wir bei bestem Kaiserwetter zusammen mit etwa 250 Gästen ein rundum gelungenes, wunderschönes Jubiläumsfest feiern. Noch mal ein herzliches Dankeschön an alle Mitwirkenden und Helfer, ohne euch wäre es nicht möglich gewesen. Danke auch an alle, die der Einladung gefolgt sind und mit uns gefeiert haben – schön, dass ihr da wart.

**Julia Hasenrader, Obfrau der Imker-Ortsgruppe Ebenau**  
**Telefon: 0650-50 65 394**



HANS FUCHSBERGER, SEPP KRIMPLSTÄTTER,  
 JULIA HASENRADER, SIMON KARL



ALEXANDER UND ANNEMARIE KLAUSHOFER MIT  
 JULIA HASENRADER



HERBERT GSCHNITZER, GÜNTHER DOBLINGER,  
 JULIA HASENRADER, ANGELIKA EDLER-WIELAND

## POOL- UND SCHWIMM-BECKEN-BESITZER

Mittlerweile gibt es in Ebenau zwischen 100 und 120 Pools und größere Becken, die im Frühjahr aus der Ortswasserleitung gefüllt werden. Um zu vermeiden, dass es wieder in Situationen wie in den vergangenen Jahren kommt, wo in den Mittags- und Abendstunden, vor allem an den Wochenenden, der Leitungsdruck nicht vorhanden war und einige Ebenauerinnen und Ebenauer kein Trinkwasser zur Verfügung hatten, sollte folgendes beachtet werden: **Abprache mit dem Wassermeister.**

Das Befüllen von Pools ab 3m<sup>3</sup> darf nur nach Absprache mit unserem Wassermeister **Herrn Matthias Ausweger** erfolgen. Kontaktieren Sie ihn dazu während der Dienstzeiten von Montag bis Freitag in der Zeit von 7.00 bis 16.00 Uhr telefonisch unter der Nummer 0676 912 9750. Er entscheidet über den Termin des Befüllens (vgl. Wasserleitungsordnung der Gemeinde Ebenau §10 Abs.8).

**Das gleichzeitige Befüllen mehrerer Schwimmbäder kann zu Versorgungsengpässen beim Trinkwasser führen.**

Weiters weist die Gemeinde alle Bewohnerinnen und Bewohner darauf hin, dass die Entnahme von Wasser aus den Bächen von der Österreichischen Bundesforste, sowie aus Hydranten für Privatpersonen nicht gestattet ist.

## USV EBENAU

NEWS

### Ebenauer Gipfeltrail

14.06.25

Organisation Sektion Bergler  
Weitere Informationen auf der Website des USV Ebenau  
**Anmeldung über Website USV oder direkt bei timezwine**

### Turnier U11

21.06.25

Kleinfeldturnier alte Herren



SCANE MICH UND DU KOMMST DIREKT AUF UNSERE NEU GESTALTETE WEBSITE

## THE BASE X

Egal, ob Du Dich verteidigen lernen, Kampfsport trainieren oder Deine Fitness verbessern möchtest – bei The Base X in Thalgau bist Du genau richtig! Neben unseren bewährten Kursen starten jetzt zwei brandneue Programme, die Dich stärker, beweglicher und fitter machen:

### Stretching & Mobility 4 Kids – Spielerisch beweglicher werden!

Jeden Dienstag um 16:00 Uhr trainieren unsere Kids ihre Flexibilität, Koordination und Kraft. Mit spielerischen Übungen fördern wir Beweglichkeit und Gleichgewicht – ideal für Alltag und Sport!

### Muscle Club – Train like an athlete! Das Workout für die Großen!

Jeden Donnerstag um 19:00 Uhr heißt es für unsere Erwachsenen: Muskeln aufbauen, Kraft steigern, Ausdauer pushen! Ein vielseitiges Workout, das Kraft, Schnelligkeit und Fitness kombiniert – perfekt für alle, die an ihre Grenzen gehen wollen.

Wo?: The Base X, Tiefentalweg 2, 5303 Thalgau  
Mehr Infos & Anmeldung: [www.the-base-x.at](http://www.the-base-x.at)  
oder per Mail an [info@the-base-x.at](mailto:info@the-base-x.at)



**THE BASE X**  
SELBSTVERTEIDIGUNG · FITNESS · KAMPFSPORT



# ERÖFFNUNG

LANDWIRTSCHAFTLICHER SCHAUTAFELWEG



Die Ebenauer Bäuerinnen haben gemeinsam mit der Ortsbauernschaft Ebenau einen Schautafelweg zu den Themen Arbeitskreislauf Landwirtschaft, Wald, Wiese, Rind, Pferd, Huhn, Schaf, Biene und Milch aufgestellt. Dieser Themenweg befindet sich entlang des Mühlenwanderweges, beginnend mit der ersten Tafel bei der Schulkreuzung.

Am 3. Juli 2024 hat es leider der Wettergott nicht gut mit uns gemeint und unsere Einweihungswanderung mit der VS-Ebenau wurde kurzerhand in die Räumlichkeiten des Zenkersaals und der Schule verlegt. Die Lehrerinnen sind jeweils mit den Kindern von Tafel zu Tafel gewandert und haben unter anderem vieles über den Wald und die Milch gelernt, aus Rahm Butter geschüttelt und verkostet. Die einzelnen Tiere wurden erklärt und es durfte sogar ein Pferd gestreichelt werden. Alle Kinder waren begeistert wieviel die Landwirtschaft kann.



FOTOS: EBENAUER BÄUERINNEN

# HOSPIZ-INITIATIVE FLACHGAU

FEIERTE DEN 20. GEBURTSTAG

Am 22. November 2024 feierten gut 160 Gäste mit der Hospiz-Initiative Flachgau deren 20. Geburtstag im Gasthof zur Post in Seekirchen.

Gemeinsam mit den beiden Leiterinnen der zwei Flachgauer Teams Elfriede Reischl und Maria Kohlbacher führten Geschäftsführer Christof Eisl und Ehrenamtlichen- Koordinatorin Astrid Lessmann durch den Abend. Den sehr informativen und berührenden Festvortrag hielt die langjährige Ärztin des Tageshospiz Salzburg Dr. Irmgard Singh. Ganz im Sinn des Hospiz Gedanken: Leben bis zuletzt wurde auch viel gelacht. Auch dank dem Kabarett Programm von Ingo Vogl.

In den 20 Jahren wurden über € 747.000 in die regionale Hospizarbeit im Flachgau investiert, ein Großteil der Finanzierung der ehrenamtlichen Hospiz-Begleitung wurde aus Spendengeldern finanziert. Diese Unterstützung ermöglicht es, die Angebote der Hospiz Bewegung – seit 20 Jahren mehr als 50.000 geleisteten Begleit-Stunden - kostenfrei Betroffenen und deren An- und Zugehörigen zur Verfügung zu stellen.

Wir bedanken uns bei allen Ehrenamtlichen, Kooperations-Partner\*innen und Unterstützer\*innen!



PIONIERIN RENATE MOSER,  
EH KOORDINATORIN ASTRID LESSMANN



BRIGITTE SALZMANN, RIKI MANGELBERGER,  
SIEGLINDE SCHMIDHUBER



ASTRID LESSMANN UND GF CHRISTOF EISL



INGO VOGL - KABARETT

„Lesen eröffnet Welten ... für alle?“

29 von 100 3RWACHS3N3N  
BL31BT D13 W3LT D3R  
BÜCH3R V3RSCHLOSS3N.

Sie können nicht ausreichend lesen, schreiben oder rechnen.

In unserer Bibliothek finden Sie eine Kommode zum Thema “Erwachsene lernen lesen, schreiben und rechnen”.

Stöbern Sie in den Schubladen, reden Sie darüber und sagen Sie es weiter!

“  
Als ich Lesen gelernt habe,  
haben sich neue Welten  
für mich eröffnet!”



Eine Kooperation von:



gefördert von:



## RÜCKBLICK

WAS SICH IM DEZEMBER 2024 IN DER BIBLIOTHEK NOCH GETAN HAT!

Am 29.11. war die Autorin **Susa Hämmerle** mit einer Lesung aus ihrem Buch „Der Feuervogel“ in der Bibliothek zu Gast. Die Kinder aus der 1., 2. und 3. Klasse waren bei diesem russischen Märchen mit klassischer Musik sehr aufmerksam und interessiert.

Da alle Kinder unbedingt wissen wollten, wie die Geschichte ausgeht, haben wir Bibliothekare beschlossen, im Advent in jede Klasse zu kommen und diese Geschichte samt beeindruckender Musik fertig vor zu lesen. Es war uns eine große Freude den Kindern so ein klassisches Märchen mit dieser ganz besonderen Musik nahe zu bringen.

Wir bedanken uns an dieser Stelle bei der **Volkschule und dem Kindergarten** für die gute Zusammenarbeit in der Sprach- und Leseförderung und freuen uns auch dieses Jahr wieder auf viele gemeinsame Stunden mit den Kindern.

## VORSCHAU

WAS SICH IM FRÜHJAHR 2025 IN DER BIBLIOTHEK TUT!

Das **Literatur Cafe** hat sich zu einem fixen Treffpunkt für Bücherfreunde entwickelt. Wir laden alle Interessierten ganz herzlich dazu ein, in ungezwungener Atmosphäre über Bücher zu sprechen und Lesetipps auszutauschen.

### Die Termine für 2025:

Jeden letzten Freitag im Monat um 15.00 Uhr  
31. Jänner, 28. Februar, 28. März, 25. April, 23. Mai,  
27. Juni, 26. September, 24. Oktober, 28. November

## LESEN ERÖFFNET WELTEN.... FÜR ALLE?

**29 von 100 Erwachsenen tun sich schwer beim Lesen!  
Die Welt der Bücher bleibt ihnen somit verschlossen.**

Diese Kommode ist einen Monat zu Gast bei uns in der Bibliothek. In den Schubladen finden Sie Infos darüber, was es für Menschen heißt, nicht ausreichend lesen, schreiben oder rechnen zu können, welche Menschen davon betroffen sind und wie wir alle damit umgehen



können.  
**Reden Sie darüber und erzählen Sie von den kostenlosen Kursen!** Nur so ermöglichen wir vielen Menschen, sich mit Lesen neue Welten und Möglichkeiten zu eröffnen.

**Wir führen in der Bibliothek auch Bücher in einfacher Sprache!**

## ZUM ABSCHLUSS NOCH EIN PAAR ZAHLEN...

Liebe lesefreudige Kinder und Erwachsene (und alle die es noch werden wollen)!

Wie immer haben wir uns auch im letzten Jahr wieder sehr bemüht, aus den vielen Neuerscheinungen das richtige Angebot auszuwählen.

500 neuen Medien sind gekauft worden und ebenso viele ausgeschieden – eine sehr wichtige Notwendigkeit um die Aktualität der Bibliothek zu gewährleisten und das Angebot für die Leser attraktiv zu halten.

Wer lieber Zeitschriften liest statt Bücher, ist in der Bibliothek bestens bedient...

Wir haben 12 Zeitschriften Abos zur Auswahl. Neu sind heuer: P.M.History; Lego Ninjago (Kinderzeitschrift); Bergwelten

40 Personen haben sich im letzten Jahr neu angemeldet und sind begeistert vom vielfältigen Angebot in der Bibliothek.

Wir organisierten 45 Aktivitäten und Veranstaltungen und konnten uns über 670 Teilnehmer freuen!

**Seit November hat unsere Homepage ein neues Gesicht! Dort finden Sie alles Wichtige und Aktuelle rund ums Buch! [www.bibliothek-ebenau.bvoe.at](http://www.bibliothek-ebenau.bvoe.at)**

# FERIEN- BETREUUNG 2025

Von 28. Juli bis 22. August 2025 findet für Ebenauer Kindergarten- und Volksschulkinder eine Ferienbetreuung statt.

Folgende Betreuungszeiten werden angeboten:

07.00 bis 13.00 Uhr oder  
07.00 bis 15.00 Uhr (Mittagessen verpflichtend!)

Die Sommerbetreuung findet voraussichtlich in den Räumlichkeiten des Kindergarten Ebenau statt. Die angemeldeten Kinder erhalten spätestens nach Ende der Anmeldefrist eine Anmeldebestätigung, vorausgesetzt es sind genügend Anmeldungen (mindestens 8 Kinder) eingegangen. **Die Anmeldung ist verbindlich und nur für alle vier Wochen möglich!** Verbindliche Anmeldung bedeutet, dass bei Nichterscheinen bzw. späterer Abmeldung die Betreuungskosten zu bezahlen sind, außer es wird Ersatz gefunden!

Wenn Sie Ihr Kind in der Ferienbetreuung anmelden möchten, füllen Sie bitte das Anmeldeformular (finden Sie auf der Homepage der Gemeinde Ebenau) vollständig aus und bringen bzw. senden dieses so bald als möglich, jedoch bis spätestens 31.3.2025 ins Kindergartenbüro/Kindergartenpostkasten (Florianstr. 7) oder per Email: [kg@vs-ebenau.salzburg.at](mailto:kg@vs-ebenau.salzburg.at)

## KINDERGARTEN EBENAU

ANMELDUNG FÜR EINEN BETREUUNGSPLATZ IM KINDERGARTEN EBENAU

### Liebe Eltern und Erziehungsberechtigte!

Wenn Sie einen Betreuungsplatz für Ihr Kind im Kindergarten Ebenau für das **Kindergartenjahr 25/26** benötigen, bitten wir Sie Ihr Kind nun anzumelden. Unter folgendem Link- „Formulare für die Kindergartenanmeldung“, finden Sie die dafür notwendigen Anmeldeformulare (Homepage der Gemeinde Ebenau). Diese bringen Sie bitte bis zum 14. März 2025 in den Kindergarten, damit ist Ihr Kind auf der Warteliste.

**Mit dem Anmeldeformular ist noch keine Aufnahme gesichert.** Die Information über eine tatsächliche Aufnahme in unserer Betreuungseinrichtung erfolgt schriftlich spätestens bis Ende Mai 2025.

Das Kindergartenjahr 2025/26 beginnt am **8. September 2025**.

### Betreuungsmöglichkeiten:

#### *Kindergarten*

Mo. bis Do. von 07.00 bis 16.00 Uhr und Fr. von 07.00 bis 13.00 Uhr

#### *Alterserweiterte Gruppen*

Mo. bis Fr. von 07.00 bis 13.00 Uhr

#### **Eine Staffelung der Betreuungszeit ist möglich**

bis **20 Stunden pro Woche** oder bis **40 Stunden pro Woche**

### Die Reihenfolge zur Platzvergabe richtet sich maßgeblich nach dem Salzburger Kinderbildungs- und Betreuungsgesetz.

Anmeldungen sind ausschließlich über das Anmeldeformular über die Homepage der Gemeinde Ebenau möglich. Diese Anmeldeformulare können Mo. bis Di. von 08.00 bis 13.00 Uhr sowie Do. bis Fr. von 08.00 bis 13.00 Uhr in den Kindergarten gebracht werden.

**Gerne besteht auch hier Zeit für ein Kennenlerngespräch oder offenen Fragen.** Sollten Sie bei der Anmeldung Hilfe benötigen, so wenden Sie sich bitte an den Kindergarten Ebenau, Stefanie Hirnsperger, Telefon: 0676 58 10 603 oder per Mail an [kg@vs-ebenau.salzburg.at](mailto:kg@vs-ebenau.salzburg.at)

### Wir freuen uns auf Ihre Anmeldungen!

Stefanie Hirnsperger

*Kindergartenleitung*



## YOGA EVELYN MARIA

GESUNDHEIT UND LEBENSFREUDE FÜR KÖRPER GEIST UND SEELE

### Sanftes YOGA für die Gesundheit

Ganzheitliches Yoga mit gesundheitsfördernden Übungen. Atem- und Achtsamkeitsübungen, Entspannungstechniken zur Stressreduktion.

### Praxis in der Gruppe - Einstieg jederzeit möglich

Montag: 17.45 Uhr - Anfänger und leicht Fortgeschrittene

Montag: 19.30 Uhr - Fortgeschrittene und geübte Wiedereinsteiger

Samstag: 09.30 Uhr - Anfänger, Senioren, alle die es mal probieren möchten

Ort: Turnsaal Volksschule Ebenau

Preis: 5er Block Euro 55,--



## WORKSHOP: BRÜCKEN ZUR FREUDE

WIR TANKEN GEMEINSAM AUF, LADEN DIE FREUDE INS LEBEN EIN UND ENTDECKEN VERSCHIEDENSTE KRAFTQUELLEN.

Wir tanken gemeinsam auf, laden die Freude ins Leben ein und entdecken verschiedenste Kraftquellen für den Alltag. Wir entspannen, meditieren, kommunizieren und erleben einen Nachmittag mit unserem Herzen.

### Termine:

Teil 1: Samstag 29. März 2025 von 14 – 18.30 Uhr

Teil 2: Samstag 26. April 2025 von 14 – 18.30 Uhr

Ort der Begegnung: Gasthof Riedlwirt, Koppl

Wertschätzungsbeitrag: Euro 45,--

Für Vereinsmitglieder: Euro 25,--

Anmeldung zu Yoga oder Workshop unter: Evelyn Maria Saller - Zertifizierte Gesundheitsyogalehrerin -

Tel.: 0650/5717882 - Florianstraße 25, 5323 Ebenau

## IM HIER UND JETZT ANKOMMEN

TAKETINA RHYTHMUS-MEDITATION

Im Rhythmus findest du die Kraft, loszulassen, dich niederzulassen und ganz im Moment zu sein. Vielmehr spürst du, wie Rhythmus dich hält, dich bewegt und dich in einen Zustand von Vertrauen, Gelassenheit und innerer Ruhe führt. Du lernst, Chaos als einen natürlichen Tanzschritt zu sehen, der dich immer wieder zurück in die Ordnung führt. Dabei kommst du in Kontakt mit deiner inneren Kraft – unmittelbar und authentisch.

TaKeTiNa nutzt Rhythmus als kreative, heilsame und bewusstseinsweiternde Kraft. Es ist Bewegung, Meditation und Tanz in einem – ein fließendes Erleben, das dich auf körperlicher, geistiger und emotionaler Ebene berührt.

**Was erwartet dich?** Du brauchst keine rhythmischen Vorkenntnisse, nur die Offenheit, dich auf diese Erfahrung einzulassen.

Fühl dich willkommen, genauso wie du bist. Erlebe, wie TaKeTiNa dich bewegt, stärkt und mit dem Leben verbindet.



### Termine:

Mittwoch am 5. März / 9. April / 7. Mai 2025  
jeweils von 19.00 – ca. 21.00 Uhr

### Kontakt/Info/Anmeldung:

Roman Josef, Tel.: 0664 5480412,

Email: [verein@bellavita-institut.net](mailto:verein@bellavita-institut.net),

[www.bellavita-institut.net/#veranstaltungen](http://www.bellavita-institut.net/#veranstaltungen)

## VHS EBENAU

KINDER-KREATIVKURSE

### Kinder-Kunst-Werkstatt

Die Kids lernen den Umgang mit verschiedenen Maltechniken (Acryl- und Aquarellmalerei) und Materialien (Kohle, Kreide, usw.) kennen und können damit nach Lust und Laune experimentieren!

**Datum:** Fr 14.03.2025 (1x),

16.00 bis 18.30 Uhr

**Kursort:** Haus der Begegnung

**Gebühr:** €29,- (inkl. Materialkosten)

### Slime & Co

Wie wäre es, wenn wir gemeinsam Slime selber machen? Komm und mach mit uns "Fluffy Slime", "Glitzer Slime" und farbigen Slime!

**Datum:** Fr 28.03.2025 (1x),

16.00 bis 17.15 Uhr

**Kursort:** Haus der Begegnung

**Gebühr:** €19,- (inkl. Materialkosten)

### Anmeldung und Information:

VHS Regionalstelle Flachgau-Ost

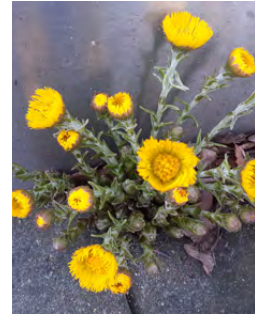
Telefon: 0662/876151-760.

E-Mail: flachgau-ost@volkshochschule.at

www.volkshochschule.at

## KURS: DIE KRAFT DER FRÜHLINGSKRÄUTER

... MIT TIPPS AUS PERMAKULTUR UND ELEKTROKULTUR



SO, 23.3.2025, 14 – ca. 16.30 Uhr

### Du erfährst:

- Wissens- und Staunenswertes aus der Welt der Heilpflanzen
- die Wirkung von Kräutern, z.B. Karde, Gundermann, stinkender Storchenschnabel, Spitzwegerich ...
- Tipps und Erfahrungen aus Permakultur und Elektrokultur
- einen Schatz an wertvollem Wissen

### Du genießt:

- unsere gemeinsam zubereiteten leckeren Kräuter-Butterbrote
- eine feine Tasse selbstgemachten Tee von der Kräuterfee Ulla

### Anmeldung/Info bis 21.3.25:

Roman Josef: 0664/548 0412

Kräuterfee Ulla: 0049-151-4161 5752

verein@bellavita-institut.net

www.bellavita-institut.net

Ort: Rettenbachstr. 10, 5323 Ebenau

Wertschätzung: 35 €

Vereinsmitglieder: 28 €

incl. Tee und kleine Jause

## OBSTBAUM-PÄDAGOGE

ZWEI DER GRÖSSTEN BEGABUNGEN DES "NATURGÄRTNERS" SIND DIE GEDULD UND DIE HINGABE ZU DEN PFLANZEN. DAS WICHTIGSTE AUS MEINER SICHT, IST, DIE PFLANZEN IN IHRER GESUNDUNG ZU STÄRKEN UND ZU KRÄFTIGEN. ALLES, WAS WIR DEN PFLANZEN GEBEN, KOMMT AUCH DIREKT WIEDER ZU UNS ZURÜCK (Z.B. FRÜCHTE, BLÄTTER, DUFT).

### Ich zeige dir, wie man:

- Obstbäume pflegt und schneidet
- die "Schnittgesetze" beachtet
- Gestaltungselemente wie Baumscheibe...
- Tipps aus Perma- und Elektrokultur
- Individuelles - abgestimmt auf deine Bedürfnisse/Anforderungen

### Du lernst/du erhältst:

- was es zu beachten gilt, z.B. Folgeschnitt im nächsten Jahr, richtige Schnittstelle ua.
- Auf die Reaktion des Obstbaumes eingehen, z.B. Wuchsverhalten
- Unterstützung und Begleitung

### Ziele des Obstbaumschnittes:

- regelmäßige, gute Erträge
- gut entwickelte, gesunde Früchte in leicht pflückbarer Höhe
- tragfähige Kronen, die nicht gestützt werden
- gesunde Bäume



**Du hast Interesse oder „Feuer“ dafür gefangen? So nimm gerne Kontakt mit uns auf.**

Kontakt/Info: Roman Josef  
Tel.: 0664 - 548 0412  
verein@bellavita-institut.net  
www.bellavita-institut.net

# NEUERÖFFNUNG

BISTRO THALAGUNA

Mein Name ist Sandra, ich bin 39 Jahre jung. Ich wohne in Ebenau und bin Mama von drei Jungs.



Ab 1. Mai 2025 starte ich eine neue Herausforderung und werde das Bistro im Freibad Thalgau übernehmen. In meiner Küche verwöhne ich Euch mit verschiedenen Köstlichkeiten wie zum Beispiel Bosna und Toast usw.

Mein Team besteht aus mir als Chefin und meiner Mama als Küchenfee. Natürlich helfen mein Ehemann und meine Kinder jederzeit mit und unterstützen mich tatkräftig.

**Wir freuen uns auf einen erfolgreichen Sommer und dass wir Euch als Familie verwöhnen dürfen.**

Sandra Steger  
Sportplatzstraße 35,  
5303 Thalgau  
+43 676 712 50 90  
bistro-thalaguna@gmail.com  
Mo. bis So. von 09.00 bis 19.00 Uhr  
Natürlich bieten wir auch Take Away an







**NATURJUWEL EBENAU  
– Messingstraße 36**

**Eckdaten des modernen Reihenhauses:**

- Haus im Realeigentum mit 5 Zimmern
- Wohnfläche 110 m<sup>2</sup>
- Beheizung mittels Luftwärmepumpe
- Fußbodenheizung mit Einzelraumregelung
- Eigene Photovoltaikanlage
- Carport mit eigenem Elektroanschluss für E-Mobilität
- Hohe Wohnbauförderung möglich
- Bezugsfertig
- Nur mehr 1 Einheit frei

**Kauf direkt vom Bauträger**  
Herr Roland Brugger freut sich über Ihre Kontaktaufnahme unter  
Telefon: 0662 932 932  
E-Mail: r.brugger@brugger-wohnbau.at

[www.brugger-wohnbau.at](http://www.brugger-wohnbau.at) – Telefon 0662 932 932

## NAHVERSORGER IN EBENAU

WER	PRODUKTE	ADRESSE/KONTAKT	ÖFFNUNGSZEITEN
Helga Bergthaller	Eier und Schafmilchprodukte	Hausstatt Hinterwinkelstraße 44, 0664 8295277	immer im Kühlschrank hintern Haus
Gärtnerei Haindlgut Martina Gersdorfer	Balkonblumen, Beetpflanzen, Kräuter, Gemüsepflanzen	Am Schwarzenberg 8, gaertnerei-haindlgut.at m.gersdorfer@aon.at, 06221 7890	Mitte März bis Allerheiligen
Oberaschers Bauernschätze	Käse, Milchprodukte, weitere Nahrungs- mittel und Getränke	Wiestalstraße 58, 06221 7583	Auf Anfrage
Bäckerei Schöndorfer	Backwaren und Lebensmittel	Messingstraße 18, 06221 7219	<b>Mo bis Sa:</b> 6.30 bis 12.00 Uhr
Fam. Kistner	BIO-Kalbinnen-Rindfleisch (5 kg und 10 kg Pakete gemischt: Gulasch, Schnitzel, Faschiertes, Suppen, Beinfleisch) Sonderbestellungen zusätzlich möglich	Weißbachstr. 2, 0664 2550091	Erhältlich November, März und April
Fam. Neureiter Biobetrieb	Honig und Honigprodukte, Eier, Kerzen, Schafmilchprodukte	Hinterwinkelstraße 38, 0664 6519211	Mini-Hofladen 0.00 bis 24.00 Uhr
Zuckerbäckerei Padinger	Torten, Kekse, Schokolade, Anlasstorten, ...	Messingstr. 29 zuckerbaeckereipadinger.com info@zuckerbaeckereipadinger.com 0699 18328765	<b>Mi:</b> 13.00 bis 18.30Uhr <b>Do:</b> am Wochenmarkt <b>Fr:</b> 13.00 bis 18.30Uhr <b>So:</b> 10.00 bis 17.00 Uhr

VERANSTALTUNGSVORSCHAU		
WANN	WAS	WO
Fr., 28.02. 14.00 bis 17.00 Uhr	Kinderfasching	Ottoheinrich-Zenker Saal
Fr., 28.02. (jeden letzten Freitag im Monat) von 15.00 bis 18.00 Uhr	Öffentliche Bibliothek Ebenau Literatur Café	Öffentliche Bibliothek
Sa., 01.03. ab 19.00 Uhr	USV Ebenau Sportlergschnas	Hotel Obermayr
Di., 04.03. um 11.11 Uhr	GMBH Faschingsdienstag-Gaudi	im Zentrum von Ebenau
Mi., 05.03. (weitere Termine: 09.04., 07.05.) von 19.00 bis 21.00 Uhr	Bella Vita Taketina Rhythmus-Meditation	Rettenbachstr. 10 5323 Ebenau
Do., 06.03. (jeden Donnerstag) von 14.30 bis 17.00 Uhr (Nov. bis März) von 15.00 bis 18.00 Uhr (April bis Okt.)	Ebenauer Wochenmarkt	zwischen Feuerwehr und Kindergarten
Mi., 12.03., 19.03., 26.03., 02.04., 09.04., ... von 18.30 bis 20.30 Uhr	Kundalini Yoga	Haus der Begegnung
Di., 14.03. von 16.00 bis 18.00 Uhr	VHS Ebenau Kinder-Kunst-Werkstatt	Haus der Begegnung
Do., 20.03. von 19.30 bis 22.00 Uhr	Katholisches Bildungswerk KI: Die Zukunft ist jetzt!	Haus der Begegnung
So., 23.03. 10.00 - 13.00 Uhr	Musikkapelle Ebenau Frühlingskonzert	Turnsaal der VS Ebenau
So., 23.03. von 14.00 bis 16.30 Uhr	Bella Vita Kurs: Die Kraft der Frühlingskräuter	Rettenbachstr. 10 5323 Ebenau
Di., 28.03. von 16.00 bis 17.15 Uhr	VHS Ebenau Slime & Co	Haus der Begegnung
Di., 08.04. von 19.00 bis 22.00 Uhr	Salzburger Bildungswerk Teil 1: Mobbing stoppen	Zenkersaal
Fr., 11.04. von 19.00	Ebenauer Singkreis Passionssingen	Pfarrkirche Ebenau
Di., 15.04. von 19.00 bis 22.00 Uhr	Salzburger Bildungswerk Teil 2: Ausgegrenzt im Netz	Zenkersaal
Di., 01.05. (Ersatztermin: 03.05.) von 13.00 bis 17.00 Uhr	Trachtenverein Ebenau Maibaumaufstellen	Waschmühle
16.05. bis 18.05.	Musikkapelle Ebenau 175 Jahre Musikkapelle Ebenau	Ebenau
Di., 14.06. Ganztägig	USV Ebenau 1. Ebenauer Gipfeltrail	Sportheim Ebenau

Aktuelle Veranstaltungen auf der Homepage: [www.ebenau.at](http://www.ebenau.at)



## Passionssingen

mit dem

### Ebenauer Singkreis

und einem Instrumentalensemble

**Freitag, 11. April 2025**

**19.00 Uhr, Pfarrkirche Ebenau**

Texte: Luitgard Derschmidt

Leitung: Ulf Derschmidt

Aus dem Programm:

Volkslieder zur Passionszeit (aus Österreich), J.S. Bach,  
H. Schütz, M. Vulpius und andere

